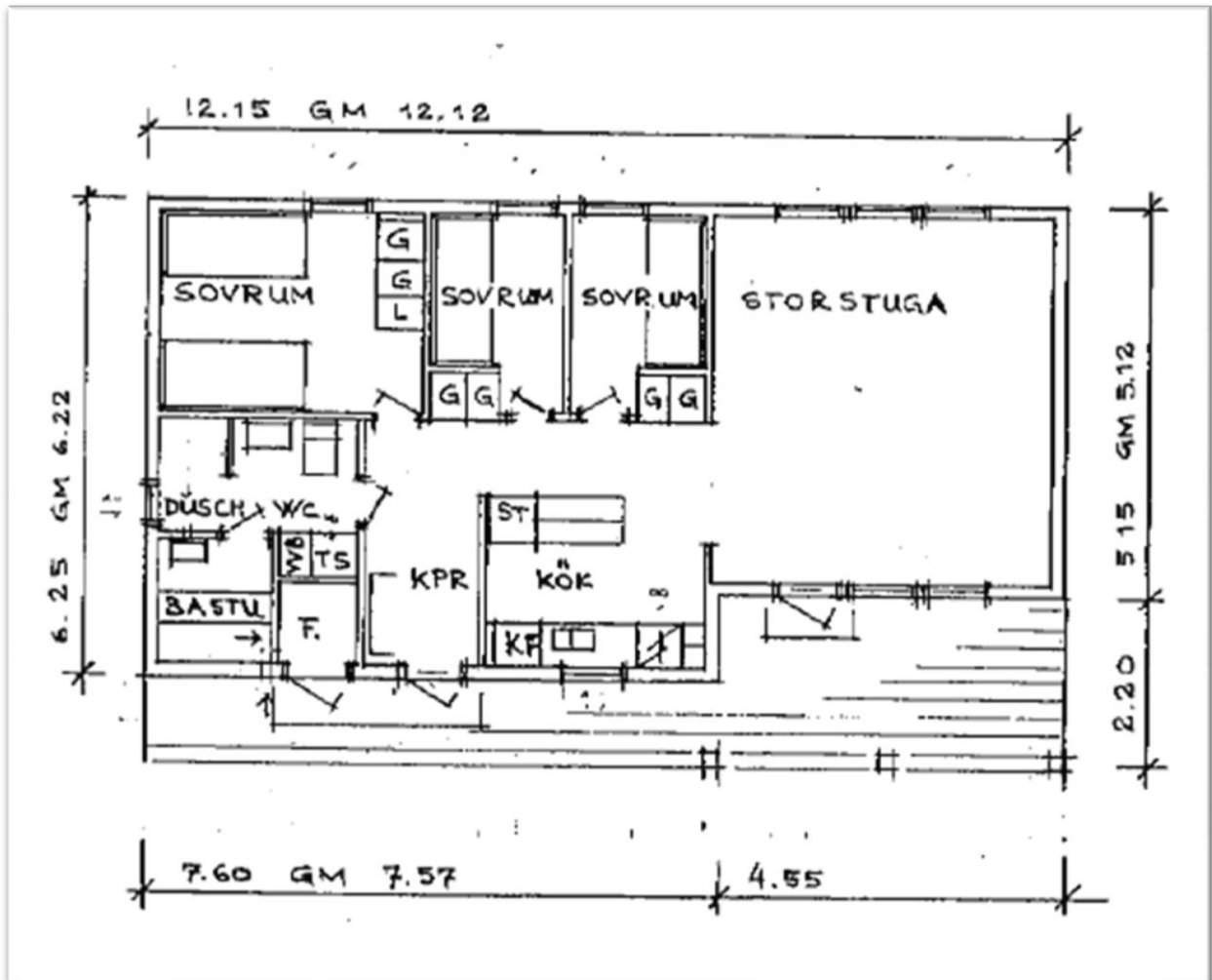


BIK-stugan i Hede

BIK-stugan är ett Sjödalshus på 70 m². Det är byggt 1977. Stugan ligger i Haraldsåsens Fritidsby, ca 2 km från Hede centrum. Den består av storstuga med köksdel, 3st sovrum med sammanlagt 6st bäddar, badrum med wc, dusch och bastu. Vatten och avlopp är kommunalt.



Stugan inhandlades efter Nordiska Brandmästerskapen 1989 då det blev ett överskott i kassan. Styrelsen och medlemmarna kom då överens om att det var en bra placering av de medel som vi då hade. En stuga som medlemmarna kunde hyra för en låg kostnad, det är inte avsikten att det skall tjäna pengar på stugan utan bara att den skall bära sina egna kostnader.

Hyreskostnad / Regler

Stughyran är för närvarande 1500kr/vecka för normalveckorna. Skollovs vecka som jul, nyår, sportlov och påsk kostar 2000kr/vecka.

OBS! En justering av priserna kommer att ske under säsongen 2011-2012 OBS!

Hyra kortvecka utanför högsäsong vecka 5 t.o.m. vecka 16, onsdag - lördag eller lördag - onsdag kostar 750kr.

Bokningsavgift om 500:- skall erläggas på **Postgiro 650495-5 Brandkårens Idrottsklubb**, i samband med att bokningen blivit bekräftad. Vid avbokning senare än 4 veckor innan aktuell vecka behåller BIK:en bokningsavgiften, alltså ingen återbetalning.

Stugan hyrs ut till BIK:ens medlemmar med familjer och bekanta.

Stugskifte sker normalt på lördagar och lämnas i nystädat skick senast kl 12 på lördagen.

Stugan är fullt utrustad, här finns radio, TV, fullständig köksutrustning, spis med ugn och värmeskåp, micro, kyl, frys, kuddar och täcken.

Du måste ta med dig eget sänglinne och handdukar.

Aktiviteter Vår – Sommar – Höst

Vandringsleder

Det finns ett obegränsat urval av vandringsleder i det närbelägna Sonfjällets nationalpark. Även Skärsjövålen, Särvfjället, Klövsjöfjällen, Vemdalsfjällen och Björnrike erbjuder fina möjligheter för vandring.

Områdena har flera raststugor och vindskydd där man kan stanna till, göra upp eld, värma sig och äta medhavd matsäck.

Fiske

I den närbelägna Ljusnan kan fisket ge utdelning i både gädda, abbore, öring, harr, sik och lake. I omgivningarna finns också flera åar och sjöar där man kan få bäcköring och öring. Vintertid går det bra att pilka på fjällsjöarna. Glöm ej fiskekort.

Kanot och kajak

Det finns många olika möjligheter att paddla kanot och kajak. Du kan hyra en kanot och göra dina egna turer om du inte vill följa de arrangerade turerna som finns. En del av de turerna sträcker sig ända in i Norge. Kanoting kan också kombineras med vandring. Valmöjligheterna är många.

Plocka bär

Bättra på hushållskassan eller skaffa godis till pannkakorna i vintermörkret. Här finns det gott om bär att plocka. Det nordiska guldet – *hjortronen* – är det säsong för i månadsskiftet juli – augusti.

Golf

Den golfintresserade kan kombinera sin fjällvistelse med golfspel. Inom bekvämt avstånd ligger Hedes golfbana vid Ljusnas strand. Banan byggdes 1992-1993.

Det finns också golfbanor i Klövsjö och Funäsdalen.

Jaktskyttebana

Skyttesektionen kanske ska åka hit och finslipa formen. Här finns trappbana, älgbana, korthålsbana och i anslutning till banan finns en jaktstig. Här finns möjlighet att jaga tjäder, orre och hare. Den som är ute i god tid kan också komma med i något lag till älgjakten.

Kvälls och natt-sport

För den dansante finns det möjligt att pricka in någon av kvällarna från slutet av maj till slutet av augusti när Hedes folkpark har uppträdande.

Andra aktiviteter

Hede har en Gokartbana.

Se fjällvärden från hästryggen, turer med "Nordsvenskar" på fjället.

I Särvsjö finns en getfarm.

Heja fram Hede IK's dam- eller herrlag i fotboll under maj – september

Besök en gammal Härjedalsk fäbod, Nyvallen vid Sonfjället. Om du är intresserad av hemslöjd utöver det vanliga finns det ett flertal platser att handla på.

Hede turistbyrå

I en timmerstuga i Hede centrum finns Hede turistbyrå. Där kan du få all information, tips och svar på det mesta som rör Hedes omgivning. Telefonnumret dit är 0684/106 89.

Aktiviter Vinter

Längdskidåkning

Det här området är ett riktigt eldorado för längdsskidåkning. Bara 300 meter från stugan på andra sidan Råndalsvägen ligger Oltjärn. Därifrån utgår ett flertal spår och leder från 2,5km upp till flera mil. Många av lederna går in i Sonfjällets nationalpark, en av Sveriges riktiga vildmarker med ett rikt djurliv och även en fast björnstam.

Skärsjövålen 12 km uppåt Råndalsvägen har också en spårcentral med preparerade spår i varierande längd och flera leder för längre turer.

Området mellan Björnrike, Vemdalen och Klövsjö är också mycket fint för turåkning. Med flera rast- och värmestugor på fjället

Funäsdalen ligger lite längre bort ca.7-8 mil, men där kan man utnyttja Europas längsta spårssystem med flera raststugor och fina möjligheter till turåkning.

Utförsåkning

Närmaste backe är Skärsjövålen den ligger 12 km vidare på Råndalsvägen uppåt fjället. Anläggningen där är lämpligen för de som inte är så avancerade och perfekt för familjer med mindre barn. Där finns också en spårcentral för längsskidåkning.

De mer kända backarna i närområdet är Björnrike, Vemdalskalet, Storhogna och Klövsjö. Avståndet till de här backarna varierar från 2,5 till 3,5 mil. Dessa backar har det mesta man kan önska sig både för proffs och för nybörjare.

Till Funäsdalsfjällen med sitt välutbyggda system för utförs- och längdskidåkning är det 7-8 mil.